

Module d'économie de santé
Faculté de médecine, Batna 2019- 2020

CALCUL DES COUTS

EN ECONOMIE DE LA SANTE

La production marchande et non marchande

- ❑ La production est une **fonction essentielle** en économie. Les biens ou services produits par les agents économiques sont essentiellement vendus sur les marchés à un certain prix. Mais certains services sont fournis gratuitement à la collectivité.

Qu'est-ce que la production ?

- ❑ La *production* correspond à l'activité de création de biens et services destinés à satisfaire les besoins individuels et collectifs.
- ❑ Ces biens et services peuvent s'obtenir sur un marché, alors on parle de *production marchande*. Cependant, certains services font l'objet d'une acquisition gratuite ou quasi-gratuite : on parle alors de *production non marchande*.

Caractéristiques

- ❑ La production est réalisée grâce à l'utilisation des facteurs de production que sont le travail et le capital. Tous les deux sont obtenus sur le marché à un certain prix. C'est pourquoi l'agent producteur cherche à les combiner de telle sorte à obtenir une production aux meilleures conditions de coût.
- ❑ L'ensemble des activités de production augmente la création de richesses et améliore le bien-être.
- ❑ La mesure de la production peut être effectuée en volume (nombre de voitures, **nombre de soins médicaux**), mais elle ne permet pas de mesurer l'ensemble de la production réalisée dans une économie. On a alors recours à l'unité monétaire comme unité de mesure.

Les agents producteurs

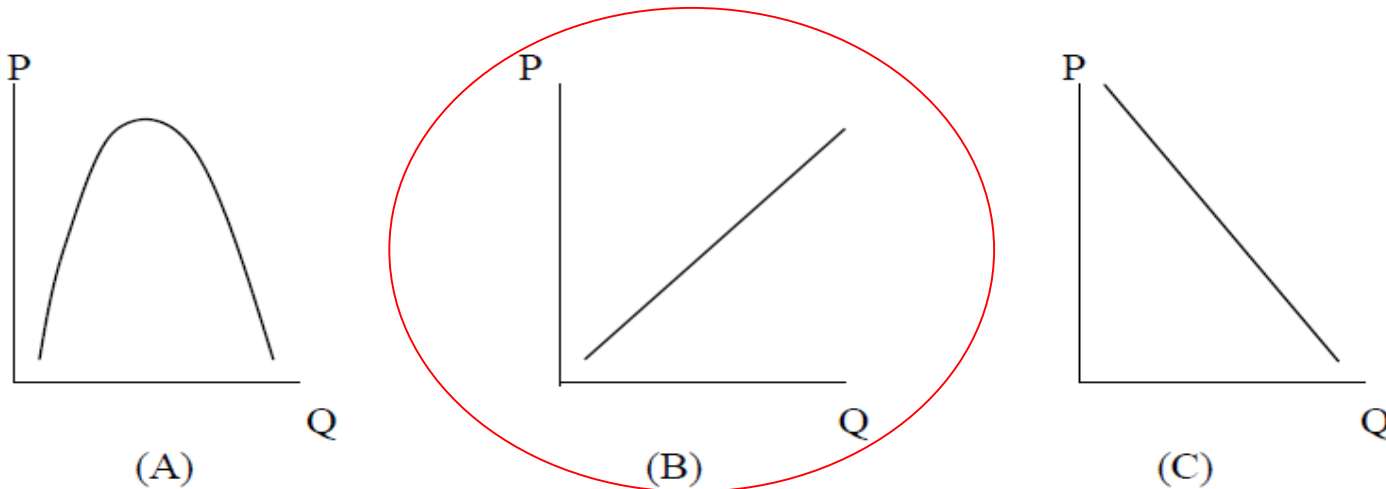
Les agents qui produisent sont divers : les entreprises, les administrations, les institutions bancaires et financières, les ménages.

Production de santé

- ❑ La production des services de santé est le fait exclusif des professionnels agissant à titre individuel ou collectif ou encore au sein d'une institution publique (hôpital par exemple).
- ❑ Les producteurs ont libre accès au marché de la production et aucune barrière n'est érigée à leur encontre.
- ❑ De cette liberté d'accès, naît la concurrence qui incite les producteurs à offrir des biens et services de meilleur rapport qualité / prix..

- ❑ Leur comportement est considéré comme rationnel. Le producteur produit en vue de réaliser un profit. Ce comportement rationnel vise à optimiser le bénéfice et donc à réduire le coût de production.
- ❑ Pour tout producteur, le problème consiste à déterminer la **quantité (Q)** de biens et services étant donné le **prix (P)** pour réaliser le **profit maximal (B)**

On peut distinguer trois (03) situations :



La courbe du profit est convexe en (A), ascendante en (B) et descendante en (C).

LES COÛTS

En matière de santé,

il est primordiale de distinguer entre :

Coût – Prix – Tarif

En l'absence de précision, on fait souvent la confusion en employant indistinctement ces trois termes.

En économie, cette précision est plus que pertinente.

Le Coût : C'est l'ensemble des dépenses nécessaires à la production d'un bien ou d'un service donné, ou encore, la valeur monétaire des imputs employés pour produire ce bien ou ce service.

Le Prix : C'est la valeur d'un bien ou d'un service déterminé par les forces du marché. C'est le résultat de la confrontation entre l'offre et la demande. Il peut se définir aussi comme la valeur monétaire que doit payer le consommateur pour acheter ce bien ou ce service dans un marché.

Le tarif : C'est un niveau de prix déterminé administrativement par l'état ou ses démembrements tels que les services des ministères de la santé ou la sécurité sociale. Dans le domaine de la santé, on a souvent recours aux tarifs pour palier les déficiences du marché, afin d'améliorer l'équité et subventionner les catégories pauvres des populations

On peut avoir les situations suivantes:

Cas 1: COUT > TARIF

Une situation de subvention « **but non lucratif** ».

Cas 2: PRIX = COUT

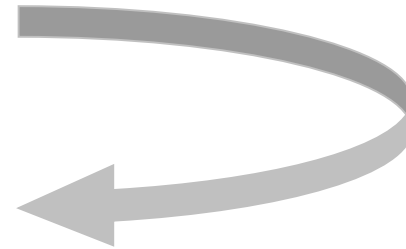
Une situation d'équilibre « **but non lucratif** ».

Cas 3: PRIX > COUT

Une situation de bénéfice « **but lucratif** ».

Cas 4: PRIX < COUT

Une situation de déficit « **ce producteur travaille à perte** ».



1. Coût Fixe (CF)

C'est un coût qui ne varie pas avec la variation de la quantité produite.

Ex: Salaires en dehors des primes de productivité, Loyer, gaz, eau, électricité...etc.

2. Coût Variable (CV)

C'est un coût qui **varie avec la variation de la quantité produite** et ce d'une façon proportionnelle ou non.

Ex: Médicaments, actes médicaux, analyses médicales, carburant, primes liées à l'activité....etc.

3. Coût Total (CT)

C'est la **somme** de tous les coûts fixes (CF) et de tous les coûts variables (CV).

$$\mathbf{CT = CF + CV}$$

4. Coût Moyen (CM)

C'est le coût total divisé par la quantité produite.

$$\text{CM} = \text{CT} / \text{Quantité produite (Q)}$$

5. Coût Marginal (CMa)

C'est le coût supplémentaire lié à la production d'une unité supplémentaire.

(cout de la dernière unité produite)

$$\text{C Ma}_{n+1} = \text{CT}_{n+1} - \text{CT}_n \quad \text{CMa} = (\text{CT}_n - \text{CT}_{n-1}) / (\text{Q}_n - \text{Q}_{n-1})$$

Exemple

Production (Q)	Coût Total (CT)	Coût Moyen (CM)	Coût Marginal (C Ma)
1	10	10	-
2	20	10	10
3	60	20	40
4	88	22	28

6. Coût, Prix, Seuil de rentabilité

Dans le domaine de la santé, les producteurs de soins sont en grande partie des producteurs à but non lucratif, c'est à dire que leur objectif n'est pas le profit comme dans les firmes industrielles mais ils visent simplement à réaliser un équilibre financier. En un mot, il s'agit d'égaliser les recettes avec les dépenses.

$$\text{RECETTES TOTALES} = \text{DEPENSES TOTALES}$$

$$\text{RT} = \text{CT}$$

Le **seuil de rentabilité** est le point où s'égalisent les recettes et les dépenses

$$\text{RT} = \text{CT} \text{} \blacktriangleright \text{EQUILIBRE}$$

$$\text{RT} > \text{CT} \text{} \blacktriangleright \text{BENEFICE}$$

$$\text{RT} < \text{CT} \text{} \blacktriangleright \text{DEFICIT}$$

7. Coût d'Investissement (fixe)

C'est le coût en capital d'un projet. Il regroupe généralement les coûts de terrains, des bâtiments, des équipements lourds et semi-lourds, des véhicules et des grandes réparations des bâtiments et des équipements.

Il se fait une seul fois

8. Coût de Fonctionnement (répétitif)

C'est un coût nécessaire à l'exploitation de l'investissement. Il permet d'assurer le fonctionnement de l'établissement sanitaire. (Salaires, médicaments, alimentation, maintenance légère.....)

Il est répétitif (récurrent)

10. Coût d'Opportunité.

C'est le montant perdu lorsqu'on ne fait pas la meilleure utilisation possible d'une ressource donnée. **(mauvais usage)**

11. Actualisation.

🌀 C'est une méthode permettant de voir combien vaut aujourd'hui un dinar qui ne sera dépensé que dans une ou plusieurs années à partir de maintenant.

🌀 Un dinar dépensé aujourd'hui est « préféré » à un dinar dépensé demain.

🌀 En plus de cette référence, il y a l'érosion monétaire, par la dépréciation du dinar à cause de l'inflation.

🌀 La valeur actuelle du futur dinar dépendra de la date de son obtention et de son taux d'actualisation.

🌀 Il existe des tables financières qui permettent les calculs des taux d'actualisation.

12. Inflation

- 🌀 Le temps déprécie la monnaie
- 🌀 1 million de DA dans un an n'aura pas la même valeur qu'aujourd'hui
- 🌀 l'inflation correspond à l'augmentation dans le temps des prix des biens et des services.

12. Inflation

INFLATION ET INDICE DES PRIX

	<u>2016</u>	<u>2018</u>
- Salaire	16.900 DA	25.800 DA
- Consommation mensuelle (panier du ménage)		
<u>quantité</u>	<u>prix (DA)</u>	<u>prix (DA)</u>
** pain/semoule	3.500	4.700
** légumes/fruits	2.600	5.800
** viandes 6 kg	7.100	11.200
** éducation(4 enfants)	3.400	4.900
** santé (3 visites)	300	500
- coût mensuel	<u>16.900</u>	<u>27.100</u>

13. Amortissement.

Il exprime la dépréciation annuelle d'un bien immobilier ou fixe. Cette dépréciation est due à l'usure et à l'obsolescence.

Il signifie la partie du coût devant être intégrée au prix du produit et reflétant l'utilisation du bien fixe (bâtiments, équipements, véhicules...).

Il y a deux méthodes de calcul de l'amortissement :

- L'amortissement Linéaire.
- L'amortissement Dégressif.

$$A \text{ Ma} = VA / NAVU$$

A Ma = amortissement annuel

VA = valeur d'acquisition

NAVU = Nombre d'années de vie utile

13. Amortissement.

TECHNIQUES D'AMORTISSEMENT

□ Amortissement linéaire

- amortissement constant.

- égal au quotient de la valeur d 'acquisition sur la durée de vie

➤ Exemple: achat d'un scanner pour 10.000.000 DA et d 'une durée de vie de 5 ans

13. Amortissement.

Calcul des coûts

- Amortissement = 10.000.000 DA/5
- annuité = 2.000.000 DA
- 2010: 2.000.000 DA
- 2011: 2.000.000 DA
- 2012: 2.000.000 DA
- 2013: 2.000.000 DA
- 2014: 2.000.000 DA

13. Amortissement.

TECHNIQUES D'AMORTISSEMENT

☐ Amortissement dégressif.

- intègre la dimension économique à l'approche comptable.
- consiste à amortir plus durant les premières années d'exploitation de l'équipement
- la valeur des annuités décroît en fonction du temps

13. Amortissement.

Calcul des coûts

- Exemple: achat d'un fibroscope pour 1.000.000 DA d'une durée de vie de 5 ans

- 2010 :	$1.000.000 * 0,40 = 400.000$ DA	reste	600.000 DA
- 2011:	$600.000 * 0,40 = 240.000$ DA	reste	360.000 DA
- 2012:	$360.000 * 0,40 = 144.000$ DA	reste	216.000 DA
- 2013:	$216.000 * 0,50 = 108.000$ DA	reste	108.000 DA
- 2014:	$108.000 * 1,00 = 108.000$ DA	reste	0 DA