



Cours d'économie d'entreprise. « Licence GI »

Spécialité : Génie Industriel

Niveau d'étude : 2^{ème} année licence

01 Séance / semaine.

Objectif du cours :

Cours de découverte de l'entreprise : Il vise à découvrir les notions clés nécessaires à la compréhension de l'entreprise, les partenaires l'entreprise ainsi que l'interaction de l'entreprise avec son environnement.

Objectif spécifique : L'objectif est de maîtriser le vocabulaire et les concepts de base de la notion d'entreprise

Chapitre 1 : Connaissance de l'entreprise et son environnement.

1. Définition de « l'économie » :

L'économie est au centre de l'activité des hommes : La principale activité des hommes est la recherche des ressources pour satisfaire leurs besoins.

Donc l'économie est l'ensemble des activités qui permettent aux hommes de satisfaire leurs besoins.

Ces besoins dépendent de la situation de chaque individu dans la société. L'activité économique est présente à tous les instants de la vie en société. Ainsi, la décision d'un gouvernement d'augmenter les allocations familiales permet aux familles de satisfaire les besoins de leurs enfants.

« **Besoin** » : Un besoin correspond à un sentiment de manque et au désir de le satisfaire. Un besoin devient économique lorsque pour le satisfaire, on doit effectuer un achat. On distingue :

- Les besoins primaire : indispensables à l'existence comme se nourrir, se loger, se chauffer, se vêtir.
- Les besoins secondaires : Ils contribuent à améliorer les conditions de vie (exemple : avoir des loisirs).
- Les besoins tertiaires (luxue) : Contribuent davantage à montrer l'appartenance à un groupe, (consommation des produits de luxe ou des produits de mode).

2. Les agents économiques font l'activité économique :

Pour comprendre comment s'organise l'activité économique, il est nécessaire de bien définir quels sont les principaux **acteurs** qui interviennent dans la vie économique.

L'économie distingue cinq catégories d'**agents** classées suivant **leur activité économique principale**.

a. Les ménages : Les individus participent au quotidien à des activités économiques. Ils travaillent pour se procurer un revenu, **consomment** pour satisfaire leurs besoins, épargnent pour préparer leur retraite ou leurs loisirs.

Un **ménage** : est l'ensemble des personnes qui habitent une même résidence principale, même si elles n'ont pas de parenté entre elles et partagent un même budget.

b. Les entreprises de production de biens et de services : les entreprises **produisent** des biens et des services marchands. Leurs productions sont vendues sur le **marché** à tous les agents économiques. (Le marché est le lieu réel ou fictif où s'échange des biens et/ou des services entre agents économiques contre le paiement d'un prix).

c. Les institutions financières : elles représentent les banques, les assurances et les organismes de crédit. D'une part, elles recueillent l'argent des ménages et des entreprises en leur ouvrant des **comptes bancaires**. D'autre part, elles accordent des crédits aux ménages et entreprises qui en ont besoin pour financer leurs activités. On dit qu'elles **financent l'économie**.

d. Les administrations sont soit **publiques**, par exemple la mairie, la préfecture, la gendarmerie, soit **privées** comme une association, un syndicat. Leur rôle est de fournir des services non payants (gratuits) à la collectivité.

e. Les échanges avec **le reste du monde : le reste du monde** désigne les ménages et les entreprises qui **résident à l'étranger** avec lesquels des biens et des services sont échangés par les agents économiques qui résident en Algérie.

Ces échanges portent les noms : **d'importation** pour les échanges entrant sur le territoire et **exportation** pour les échanges sortant du territoire.

3. Les échanges entre les agents économiques.

Les différents agents économiques se rencontrent sur des marchés et entretiennent entre eux des relations qui donnent naissance à des flux :

On distingue :

- **Les flux réels ou physiques** qui concernent toutes les opérations qui portent sur les biens et les services (ex : achats de marchandises, le travail d'un salarié) ;
- **Les flux monétaires ou financiers** qui sont en fait la contrepartie des flux réels et concernent les mouvements de capitaux (ex : le paiement des marchandises, le salaire du salarié).

Les échanges entre les agents économiques se font sur un marché.

On distingue :

- **Le marché des biens et services** (fournisseurs, clients) : qui met en relation l'offre des entreprises et la demande des ménages en fixant le prix des biens et des services.
- **Le marché du travail** (salarié) : qui met en relation les entreprises qui offrent des emplois et les ménages demandeurs d'emploi, ce marché va fixer le salaire.
- **Le marché des capitaux** (banque, actionneurs) : qui met en relation les offres de financement et les demandes de financement (ex banques et besoins d'investissements des entreprises).

4. Définition d'une entreprise.

Une entreprise est un ensemble de **moyens** (personnel et capital) réunis et organisés destinés à **produire des biens et/ou des services** qui seront vendus pour réaliser **des bénéfices**.

Remarque : Une entreprise est considérée comme un agent économique moteur de l'économie.

On distingue :

- Entreprises à activité commerciales : Ces entreprises ne produisent pas et se contentent d'acheter des marchandises pour les revendre.
- Entreprises à activité industrielle : elles transforment des matières premières, elles obtiennent des produits finis destinés à la vente.

- Entreprises à activité de services : elles produisent et vendent un service (entreprises de nettoyage, entreprise de transport, agences de voyages...).

5. Type de production d'une entreprise

Une entreprise peut produire soit des biens, soit des services soit les deux à la fois.

- **Un bien** est un produit ou objet réalisé. Ceux sont des « biens de consommation » comme les produits alimentaires, papier, carburant...etc, ou des « produits d'équipement », tels que voitures, réfrigérateurs, machines ...

Il existe :

- **les biens libres (ou naturels)** : comme l'air et l'eau, proviennent de la nature et sont gratuits.
- **les biens économiques** sont fabriqués par les hommes.
- **Un service** est le résultat d'une activité qui ne se traduit pas par un support matériel mais qui a une valeur économique.

Ces biens et services correspondent à un **BESOIN**. Ils constituent une **OFFRE**, qui doit répondre à la **DEMANDE**.

6. La classification des entreprises

Une entreprise se définit par :

- **Son nom** qui est sa **raison sociale**.
- **Son adresse** qui est son **siège social**.

Mais plusieurs critères peuvent être retenus pour classer les entreprises.

a) Par secteur économique.

La classification des entreprises, en fonction de leur secteur économique, dépend de la nature de l'activité, (d'après l'économiste anglais Colin Clark).

- Secteur **PRIMAIRE** : regroupe les entreprises de production de matière première (bois, pétrole, minerai, légumes, élevage etc...)
- Secteur **SECONDAIRE** : regroupe les entreprises de production '**Industriel transformation de matière première**' (Automobile, Électroménager, Informatique, Agroalimentaire etc...)
- Secteur **TERTIAIRE** : regroupe les entreprises de production de '**Service**' (Assurance, Banque, Opérateur, etc...)
- Secteur **QUATERNAIRE** : regroupe les entreprises de production de '**Haute Technologie**' (Spatial, aéronautiques..).

b) Par secteur d'activité :

Les entreprises peuvent avoir plusieurs activités, mais la principale permet de classer l'entreprise dans un secteur d'activité : ex secteur agroalimentaire, automobile, textile..etc.

c) Par sa filière

Les activités complémentaires les unes aux autres constituent une filière : ex la filière pêche comprend les entreprises qui pêchent, les conserveries qui transforment et les commerces qui vendent le poisson.

b) Par sa taille :

Les entreprises peuvent être également classées en fonction de leur effectif.

- artisanale : moins de 10 salariés
- petite : de 10 à 49 salariés
- moyenne : de 50 à 499 salariés
- grande : plus de 500 salariés.

Les petites et moyennes entreprises sont regroupées sous le sigle **PME** ou **PMI**.

c) Par la composition du capital

Il s'agit des fonds à long terme investis dans l'entreprise par les dirigeants ou les actionnaires.

- **Capital Public** : l'état possède tout ou au moins 50% du capital de l'entreprise
- **Capital Privée**: La majorité du capital de l'entreprise est détenu par des actionnaires privée (individu ou entreprise),

d) Le statut juridique

Le choix de la forme juridique marque un pas décisif dans la construction d'une structure exemple : Entreprise individuelle, EURL, SARL

7. Structure des entreprises.

Définir une structure d'entreprise revient à définir les fonctions à assurer et les services à constituer :

- définir les attributions de chaque service ;
- fixer les moyens matériels et humaines de chaque service ;
- préciser les relations entre les services (relations hiérarchiques, relations fonctionnelles, relation de conseil, relation de prestations de service) ;
- pratiquement toutes les structures reposent sur le principe hiérarchique.

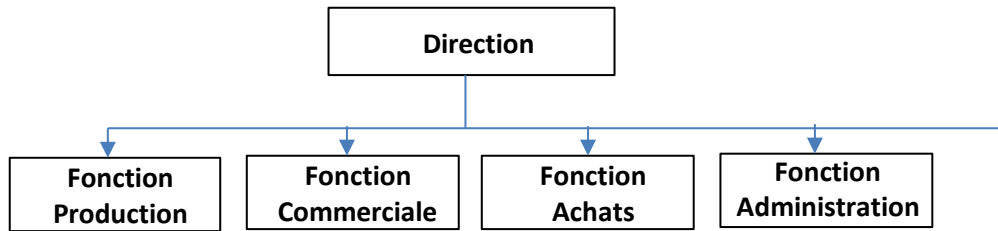
Toutes les entreprises n'ont pas la même structure de fonctionnement, (nombres de salarié, nombre d'usine, type de production). La structure est donnée par un organigramme qui lie les différentes fonctions de l'entreprise.

- **Organigramme**: Système de représentation hiérarchisé ayant pour but de mettre les relations entre les services ou les personnes.

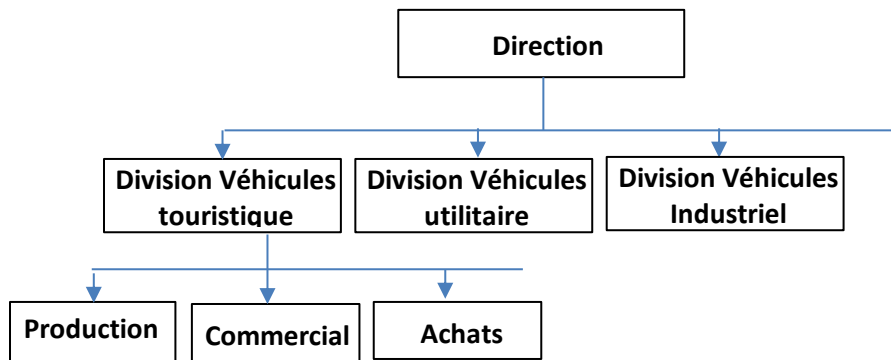
On distingue :

1. La structure fonctionnelle (Centralisée) : Cette structure (fig ci-après) implique une homogénéité de chaque fonction, à la tête de laquelle on retrouvera un responsable

compétent. C'est à la direction générale d'assurer la coordination entre les fonctions dans une telle structure. Une telle organisation est efficace pour une entreprise mono productrice, peu complexe, et de petite taille.

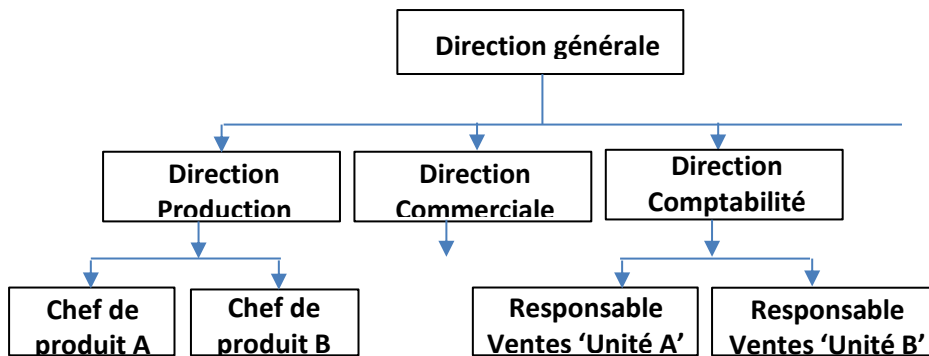


2. **La structure divisionnelle** (ou décentralisée) : La structure divisionnelle (fig ci-après) ou par produit permet aux entreprises à production diversifiée et complexe de répartir le travail (les tâches) en fonction des branches, des produits, et des familles de produits fabriqués.



3. **La structure mixte** (fig ci-après).

C'est la répartition des tâches en fonction de deux critères : un critère fonctionnel et un critère divisionnel. Cette structure est particulièrement bien adaptée à la complexité croissante de l'entreprise ainsi qu'à l'impératif de flexibilité.



8. Les principales fonctions de l'entreprise.

Fonction : rôle à accomplir au sein de l'entreprise (la fonction financière, commerciale, de production...).

Les principales fonctions sont :

1. **Direction générale :** Fixe les objectifs à atteindre et contrôle leur réalisation. Coordonne les activités des principaux services. Elle assure donc la gestion administrative de l'entreprise.
2. **Service commercial :** Composé de 02 principales sous fonction.
 - Marketing : Apporte et crée le besoin du client.
 - Vente : Prospecte et assure les ventes.
3. **Service achats (approvisionnement) :** Composé de 02 principales sous fonction.
 - Service commande : Achète les matières premières et autres.
 - Magasins : Gère les stocks.
 - Approvisionne les ateliers en matières premières.
4. **Service production :**
 - Service conception : Définit et met en place les moyens de production et les méthodes de travail (ordonnancement).
 - Atelier de production : Fabrique les produits de l'entreprise selon les méthodes définies par le service conception.
5. **Services administratifs :**
 - Comptabilité : Enregistre les documents comptables (chèques, factures) et effectue le suivi de la trésorerie.
 - Gestion du personnel : Gère les carrières du personnel.

9. Les partenaires de l'entreprise.

Les partenaires de l'entreprise qui représentent son environnement sont :

- **Salarié :** fournit un travail, crée de la richesse ; en contrepartie, perçoit un salaire.
- **Actionnaire :** apporte le capital et reçoit des dividendes.
- **Banque :** Pour financer le fonctionnement (homme, machine, matériel..) et les projets de l'entreprise.
- **Client :** l'entreprise lui vend des biens ou des services.
- **Fournisseur :** L'entreprise a besoin de biens consommables (premières, pièces de rechange et autres), des biens durables (investissements) et des services (transport, assurance..) qu'elle achète auprès de ses fournisseurs.
- **Administration (l'état) :** fournit des services (routes, justice, école, régulation du marché..) en contrepartie, l'entreprise paie des impôts, des taxes et des cotisations sociales.
- **La concurrence :** Les entreprises qui ont la même activité sont des concurrents dont l'entreprise doit tenir compte.

Les partenaires de l'entreprise sont variés, ils se situent sur les différents marchés de l'entreprise :

