

# 12èmes JOURNÉES PÉDIATRIQUES DE SÉTIF, SÉTIF 09-10/04/2019

## L'épidémie de la rougeole en milieu pédiatrique à Batna en 2018

A. Bouhdjila, H. Guellouh, K. Zegrar, M. Haffad, A. Beddiaf, H. Benmaamar, I. Mechakera, W. Dekhinet  
Service de Pédiatrie, Hôpital mère et enfant Meriem Bouattoura Batna, Algérie

### Introduction

• La rougeole jadis appelée la tueuse des enfants, a failli disparaître dans les pays développés et même dans notre pays après la généralisation de la vaccination et l'application des directives de l'OMS en matière de couverture vaccinale optimale des populations à risque; cependant on assiste à une résurgence de cette pathologie même dans les pays développés tel que la France et les USA après la baisse du taux de couverture vaccinale suite aux campagnes anti vaccination.

• Plus de 41 000 enfants et adultes en Europe ont contracté la rougeole au cours des six premiers mois de 2018 et au moins 37 personnes en sont décédées. Pour la période 2010-2017, selon OMS. Le nombre de cas de ce premier semestre représente près du double du nombre total de cas de l'année 2017 (23 927), après une année 2016 particulièrement faible en cas 5 273). (1, 2)

• En Algérie la baisse du taux de couverture vaccinale contre la rougeole jusqu'à moins de 45% après la modification du calendrier vaccinal en introduisant le ROR en 2017 s'est soldé par la résurgence dramatique de cette maladie dans plusieurs villes en 2018, 21000 cas de rougeole signalés. (3)

Qu'en était il à Batna?

### Objectifs

- Déterminer la fréquence des cas de rougeole reçus à l'EHS mère enfant de Batna.
- Déterminer les facteurs de risque liés à l'apparition de la rougeole.

### Matériel et méthode

• Étude descriptive rétrospective de dossiers des malades vus et ou hospitalisés au niveau de service de pédiatrie de l'EHS mère et enfant de Batna, durant l'année 2018, à partir du 01 Janvier 2018 jusqu'au 31 Décembre 2018.

• Ne sont pas inclus dans cette étude les patients présentant une éruption cutanée apyrétique et non compliquée.

• Le diagnostic de la rougeole repose essentiellement sur l'observation clinique du patient et la confirmation de l'épidémie de rougeole sur le contexte épidémiologique et les résultats des examens sérologiques.

• Les critères d'hospitalisation incluent, la présence d'une ou plusieurs complications (Pneumopathie, détresse respiratoire, convulsions fébriles, encéphalite, troubles de l'alimentation, etc).

• Nous avons étudié le statut vaccinal des 319 patients hospitalisés pour la prise en charge d'une éruption morbiliforme compliquée.

### Résultats

- Au cours de l'année 2018, Sur **37 751 consultants aux urgences pédiatriques**, 1935 enfants ont présenté une éruption fébrile cutanée. Soit **5,12%** de l'ensemble des consultations aux urgences pédiatriques de l'EHS mère et enfant de Batna.
- Sur les **2187 patients admis** au cours de l'année 2018, **319 patients** ont été admis pour la prise en charge d'une éruption morbiliforme fébrile compliquée (**14,6%**), Et nous avons noté une **légère prédominance masculine** avec **Sexe ratio de 1.09**
- **98% des patients ne sont pas vaccinés** contre la rougeole

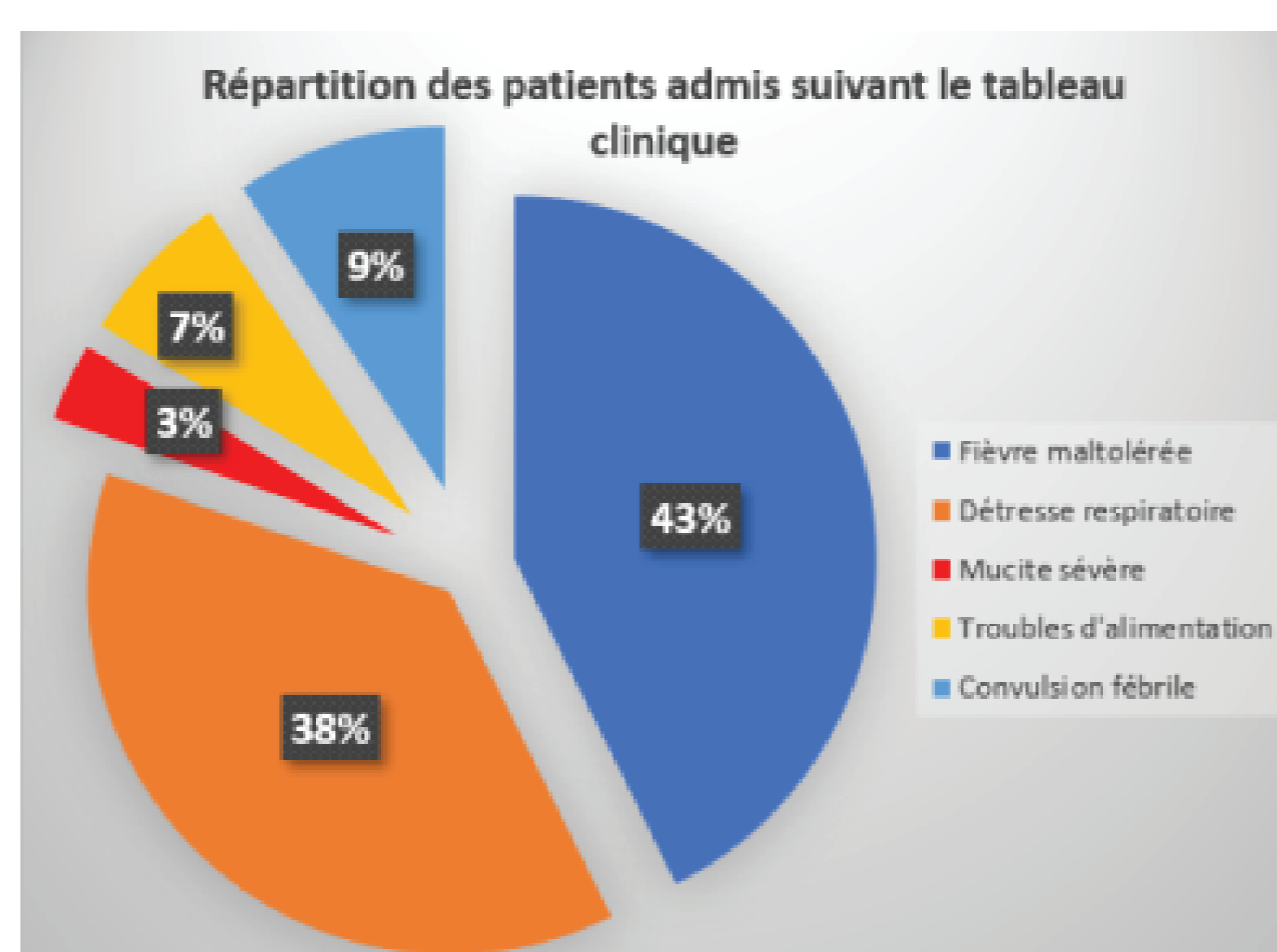


Figure 1: Répartition des patients admis suivant le tableau clinique

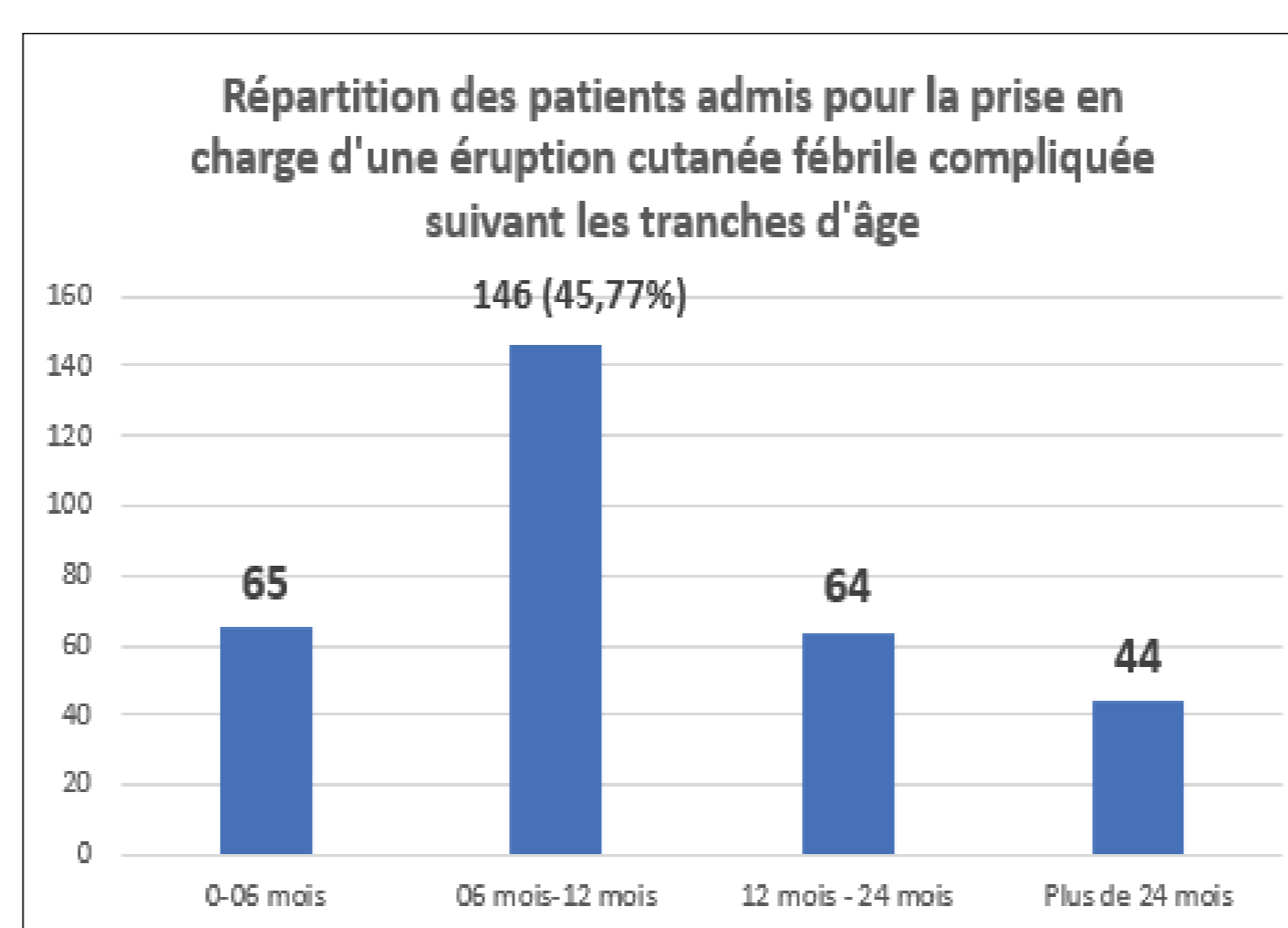


Figure 2: Répartition des patients admis pour la prise en charge d'une éruption cutanée fébrile compliquée suivant les tranches d'âge

- La tranche d'âge la plus touchée est de **6 mois à 12 mois : 45,77%** (146 patients/319).
- Le pic des admissions durant le **mois de Mai** avec **22,57%** (74 patients).
- Le motif d'hospitalisation était :
  - Une fièvre mal tolérée 42,33%
  - Une détresse respiratoire 38%
- La majorité des mamans des patients admis, **âgées entre 20 à 30 ans (65,20%)**.
- **2% des admis** sont **décédés** des suites des complications de la rougeole.

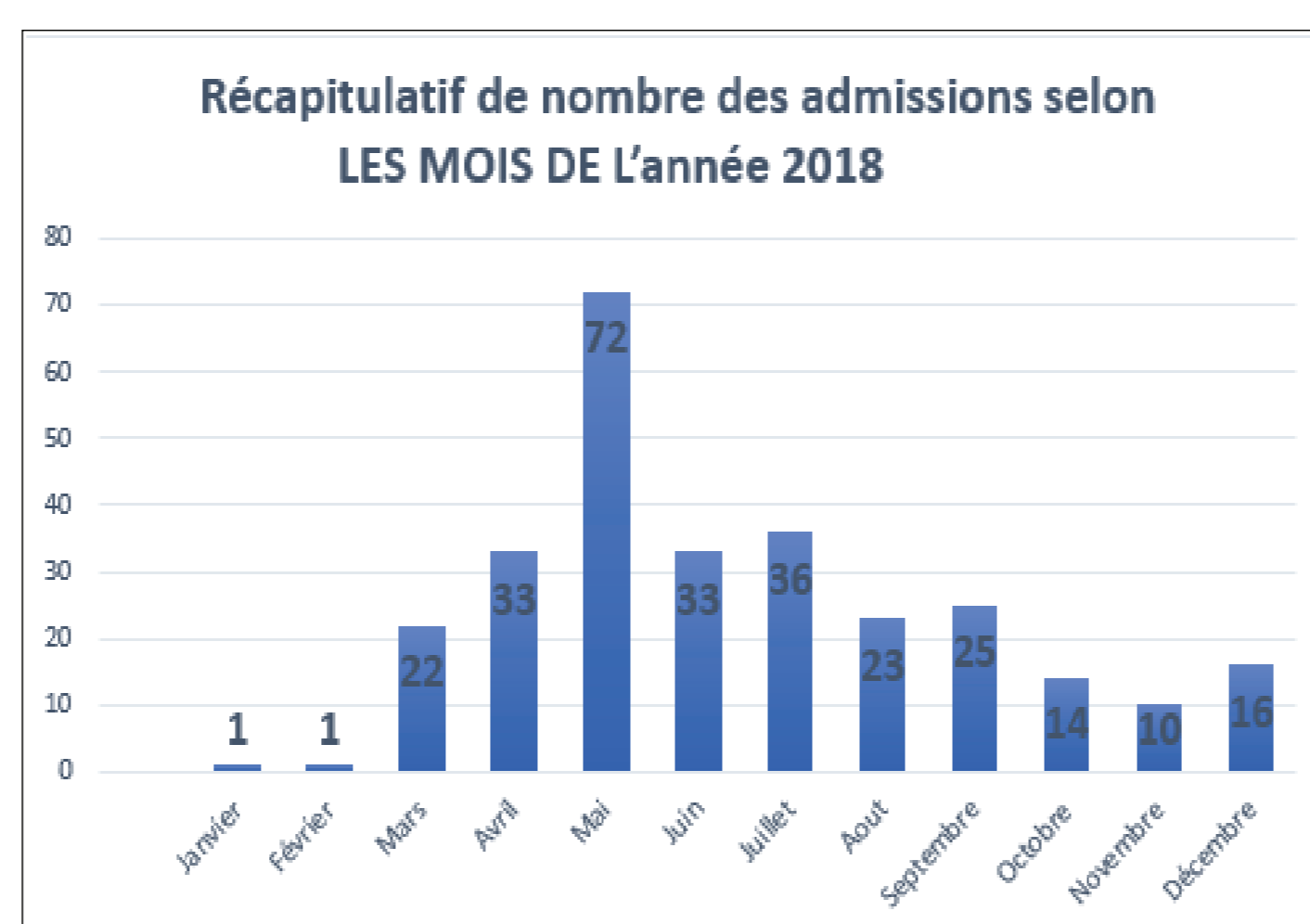


Figure 3: Récapitulatif de nombre des admissions selon les mois au cours de l'année 2018

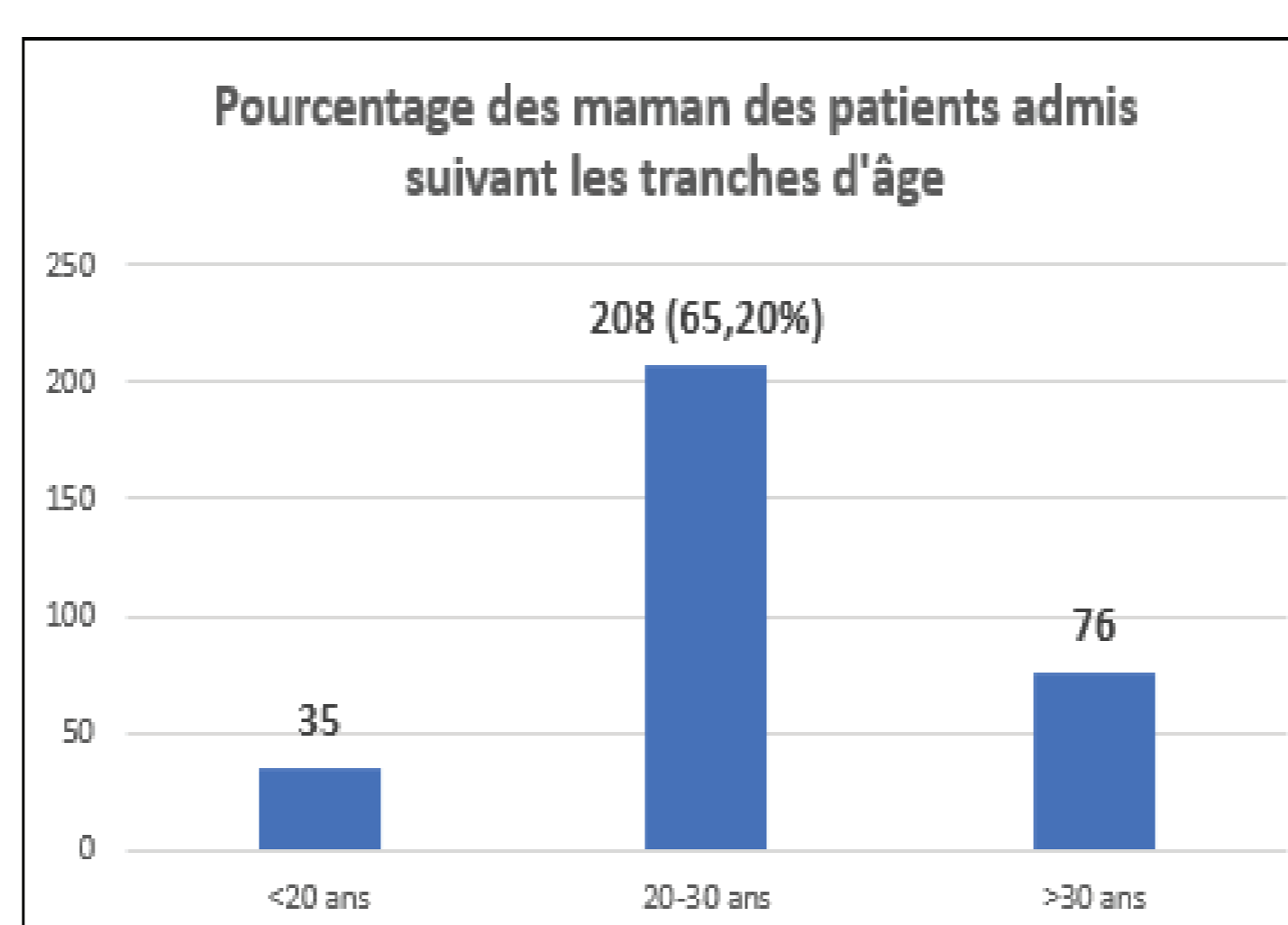


Figure 4: Pourcentage des mamans des patients admis suivant les tranches d'âge

### Discussion

• En novembre 2018, L'OMS a tiré la sonnette d'alarme : En raison de lacunes dans la couverture vaccinale, des épidémies de rougeole sont survenues dans toutes les régions du monde, et on estime à 110 000 le nombre de décès liés à la maladie. (1)

• Devant la recrudescence des éruptions fébriles morbiliformes et la survenue de décès et de complications graves parmi les cas hospitalisés à l'EHS Meriem Bouattoura à Batna, nous avons effectué cette étude pour voir le profil épidémiologique des malades admis.

• Dans notre étude, l'**éruption cutanée fébrile morbiliforme** représente un **motif fréquent de consultation 5,12%** des consultants. **14,6%** des patients consultants pour éruption fébrile morbiliforme **ont présenté un tableau clinique grave** ayant nécessité l'hospitalisation de huit à vingt jours.

• Le diagnostic de rougeole, dans ce contexte particulier a été porté et confirmé par l'examen clinique et des examens sérologiques revenus positifs sur huit prélèvements sérologiques effectué à l'institut Pasteur d'Alger.

• La majorité des patients admis, ont présenté un tableau de **fièvre mal tolérée (42,33%)**, un tableau de **détresse respiratoire sévère (38%)**, une convulsions fébrile (9,41%), une mucite sévère (3,49%), et des troubles d'alimentation (7,16%).

• La majorité de nos patients étaient **non vaccinés contre la rougeole (98%)**.

• Dans la majorité des cas les mamans étaient **âgées de moins de 30 ans (65,20%)**.

• Le statut vaccinal des mamans est **inconnu** pour la majorité des mamans (**99,38%**).

• La majorité des patients ont été admis au cours des mois d'Avril 2018 (10,34%), Mai 2018 (22,57%), Juin 2018 (10,34%), Juillet 2018 (11,28%), avec un **maximum d'admission au cours du mois de Mai (22,57%)**, ceci est expliqué par l'épidémie de la rougeole qui a touchée l'Algérie au cours de cette période de l'année. La tranche d'âge la plus touchée, est, entre 6 à 12 mois (45,77%), ceci est expliqué par la non immunisation des ces enfants, par l'absence de la couverture vaccinale durant cette période (1er rappel des ROR à l'âge de 11 mois, le 2ème rappel des ROR à l'âge de 18 mois).

• Les mamans dans leur majorité, âgées de trente ans et moins n'ont-elles pas transmis une immunité suffisante à leurs enfants ?

• Il nous semble que l'âge 11-12 mois pour effectuer le vaccin contre la rougeole dans notre pays est un âge tardif dans nos conditions socio-économique et devant le relâchement dans la politique de vaccination constaté ces dernières années.

### Conclusion

• La faible sensibilisation de la population, le manque d'information et de communication parmi les professionnels ont fait naître une hésitation envers la vaccination, il en est résulté l'écllosion de ces épidémies dans les pays développés et en voie développement comme l'Algérie.

• La réapparition de la rougeole est un **problème grave de santé publique**, avec des flambées épidémiques prolongées dans toutes les régions, et en particulier dans les pays qui ont atteint ou étaient sur le point d'éliminer la rougeole comme l'Algérie grâce à une couverture vaccinale qui dépasse les 95% de la population cible.

• Conjuguer les efforts pour augmenter la couverture vaccinale des populations à risque à 95% au moins est impératif pour endiguer ce fléau qu'est la rougeole jadis appelé la tueuse des enfant avant la généralisation de la vaccination.

### Références bibliographiques

- (1) Nombre record de cas de rougeole dans la Région européenne, OMS 2019, <http://www.euro.who.int/fr/media-centre/sections/press-releases/2018/m-easles-cases-hit-record-high-in-the-european-region>
- (2) WHO / Measles cases spike globally due to gaps in vaccination coverage: New report 29 November 2018 | GENEVA/ATLANTA/NEW YORK
- (3) MSPRH 2018
- (4) [https://www.who.int/immunization/monitoring\\_surveillance/fr/](https://www.who.int/immunization/monitoring_surveillance/fr/)