

Corrigé type

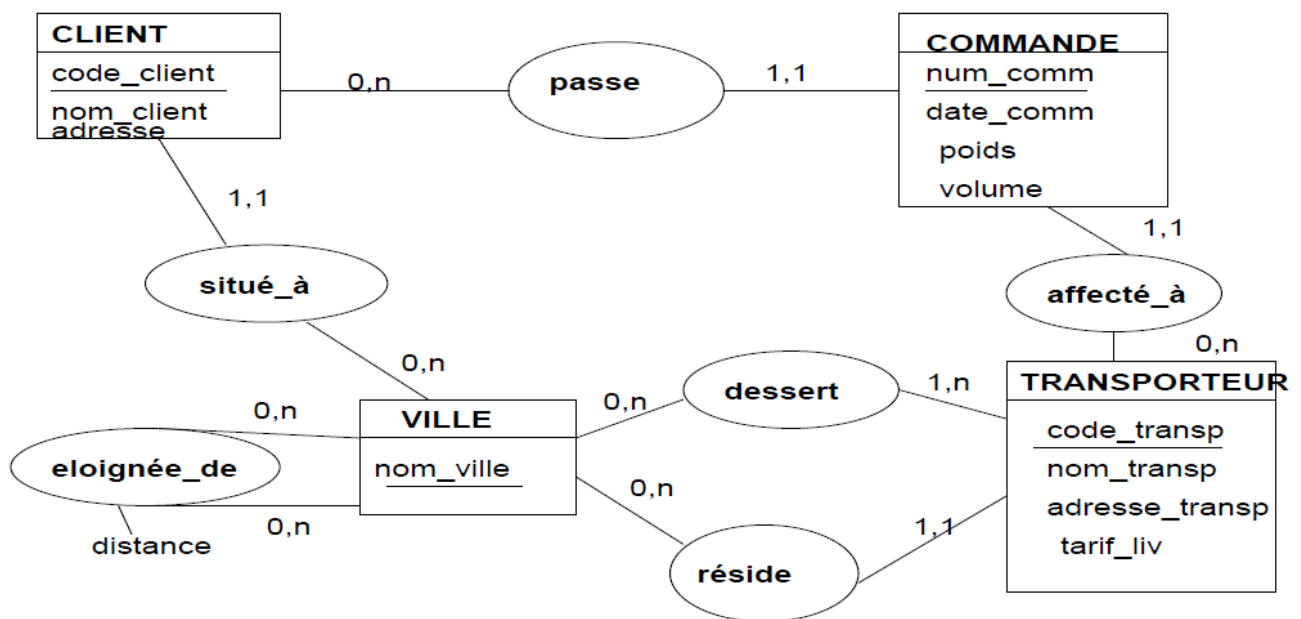
Module : Système d'information relationnel

Questions de cours 4 pt

1. B
2. B, D
3. A
4. B

Exercice 1

1. Proposer un schéma conceptuel des données (modèle entités associations). Ne pas oublier les cardinalités et de souligner les clés.



DESSERT(nom_ville,code_transp)

RESIDE (nom_ville,code_transp)

SITUE_A (code_client, nom_ville)

PASSE (code_client,num_comm)

AFFECTE_A(num_comm, code_trans)

ELOIGNEE_DE(nom_ville1, nom_ville2, distance)

VILLE(nom_ville)

CLIENT(code_client, nom_client, adresse, nom_ville)

COMMANDE (num_com, date_com, poids,volume, code_transp, code_client)

TRANSPORTEUR(code_transp:nombre, nom_transp, adresse_transp, tarif_liv, nom_ville)

Exercice 2

1. Créer une base de données Cinema.
CREATE DATABASE Cinema
2. Créer les tables FILM, DISTRIBUTION, PERSONNE et ACTEUR.
3. **CREATE TABLE FILM**

```
(  
    NUMF INT PRIMARY KEY NOT NULL,  
  
    TITRE VARCHAR(100),  
  
    GENRE VARCHAR(100),  
  
    ANNEE DATE,  
  
    DUREE REAL,  
  
    BUDJET REAL,  
  
    NUMP INT,  
  
    SALAIRE_REAL REAL  
)
```

4. Retrouver la liste de tous les films.
SELECT *
FROM FILM
5. Retrouver la liste des films dont la longueur dépasse 180 min.
SELECT *
FROM FILM
WHERE DUREE >180
6. Donner la liste de tous les genres de film.
SELECT DISTINCT GENRE
FROM FILM
7. Donner le nombre de films par genre.
SELECT GENRE, COUNT(*)
FROM FILM
GROUP BY GENRE
8. Trouver le/les titre(s) et l'/les année(s) du/des film(s) le(s) plus long(s).
SELECT TITRE, ANNEE
FROM FILM
WHERE DUREE =
(SELECT MAX(DUREE))

FROM FILM)

9. Quel est le total des salaires des acteurs du film "Money Ball".

```
SELECT SUM(SALAIRE)
```

```
FROM DISTRIBUTION
```

```
WHERE NUMF IN (
```

```
SELECT NUMF
```

```
FROM FILM WHERE TITLE=" Money Ball ")
```