

Ce premier cours du Chapitre 1 porte sur l'Entreprise et comprend : les points suivants :

1.- Définition et objectifs de l'Entreprise

1.1.- Définition de l'Entreprise ;

1.2.- Objectifs de l'Entreprise ;

2.- Partenaires de l'Entreprise

3.- Types d'Entreprises

Chapitre 1 : L'entreprise et la société

- Le terme « management » (terme anglo-saxon) = gestion. La gestion au sens de management (ménager) englobe toutes les dimensions de l'entreprise, tant stratégiques qu'opérationnelles. Le management renvoie aussi à l'action de bien régler, de bien disposer, c'est-à-dire à l'art et techniques de conduire et de diriger. Dans ce rapprochement avec le management, il est nécessaire d'associer deux axes pour définir la gestion : Le management stratégique concerne la gestion du marché par la stratégie, c'est une vision externe de la gestion ; Le management opérationnel concerne la gestion des processus propres à l'entreprise, c'est une vision plus interne centrée sur l'organisation.

- Le terme « direction » = terme trop général dans ses utilisations et visant le domaine du pilotage. - Gestion = pilotage d'une entreprise, c'est le contrôle de ses performances grâce à des tableaux de bord (approche en termes de contrôle de gestion et d'audit, mais le terme est aussi utilisé lorsqu'il s'agit de la mise en œuvre de projet).

-Les entreprises doivent faire en permanence des choix pour survivre. La gestion est de ce point de vue considérée comme étant

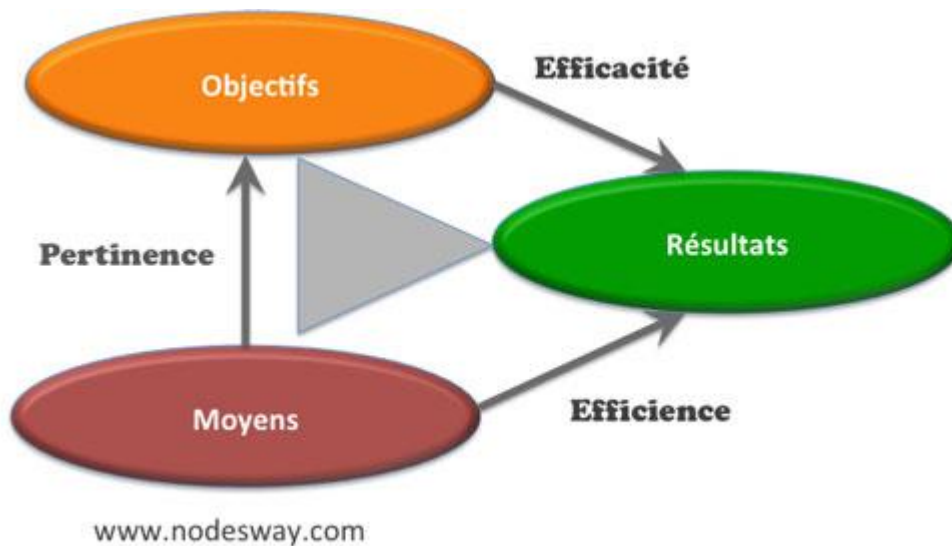
la « science des choix ». Il est vrai que la fonction première d'une entreprise varie selon l'entreprise ou même selon les points de vue au sein d'une même entreprise (par exemple, point de vue de l'actionnaire, de l'employé, du syndicat, et de la direction.

A/ L'entreprise :

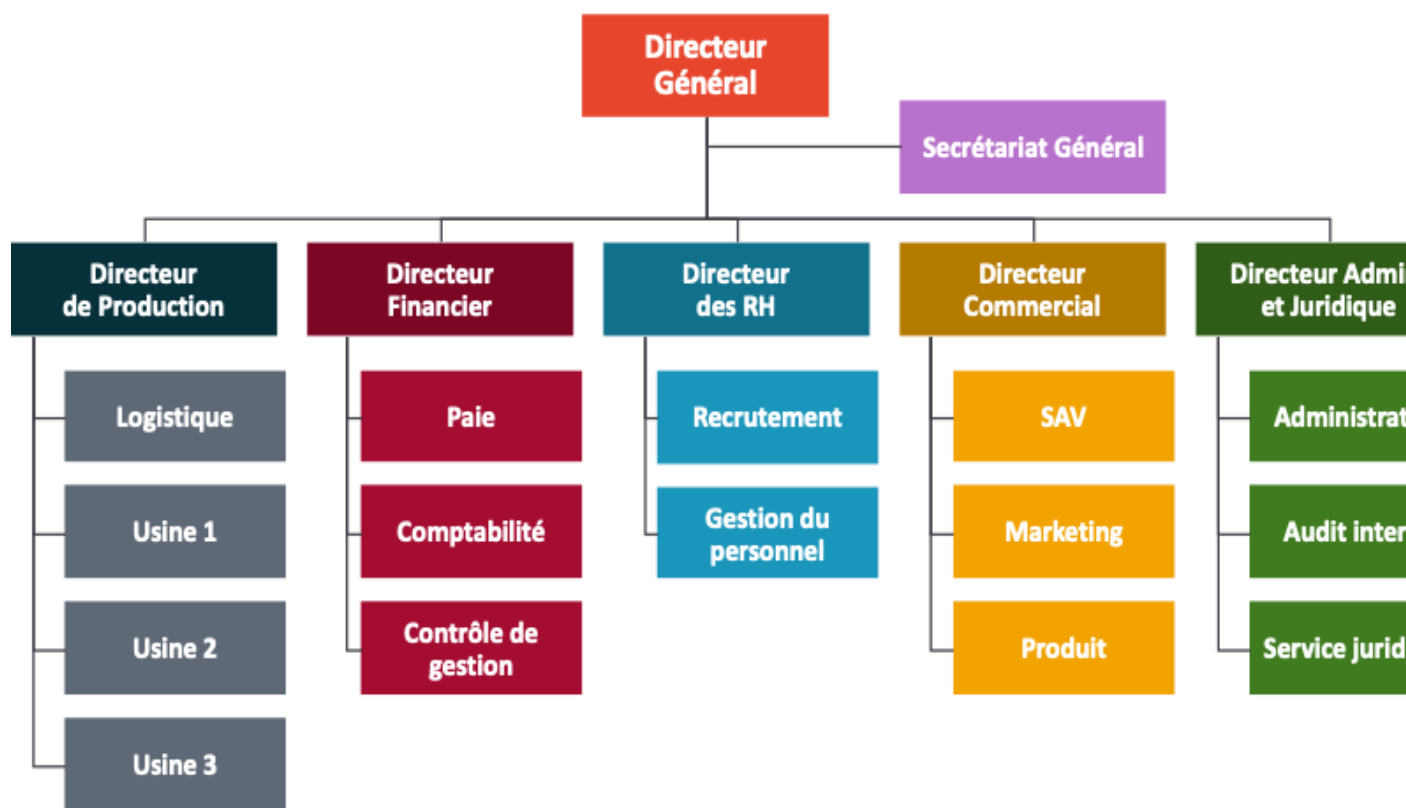
1/ Définition et objectifs de l'entreprise

1.1.- Définition de l'Entreprise.

L'entreprise est : « une unité économique dotée d'une autonomie juridique qui combine des facteurs de production (capital et travail) pour produire des biens et/ ou des services destinés à être vendus sur un marché » Beitone et ali (2001). **Pertinence, Efficience** et **Efficacité** sont impératif (les leitmotifs)de l'Entreprise comme le montre le schéma ci-dessous.



L'organigramme général d'une entreprise se présente comme suit :



Comme on le voit, l'organigramme englobe tous les aspects du fonctionnement de l'Entreprise pour la production, les finances, les ressources humaines, le commerce, et les aspects administratifs et juridiques. En fait, cela dépend du type de structure de chaque entreprise.

1.2.- Objectifs de l'Entreprise

Les objectifs poursuivis par l'Entreprise sont multiples, Tout dépend du point de vue duquel on se place, et de l'échelle à laquelle on regarde cette organisation bien particulière

- **Point de vue économique,** l'entreprise a longtemps été assimilée à une sorte de boîte noire. Dans cette boîte noire rentrent des facteurs de production (du personnel, des matières premières, des machines) qui ressortent sous la forme de produits ou services. Selon les

économistes, l'objectif de l'entreprise se limitait alors essentiellement à la maximisation du profit. Rappelons que le profit est la différence entre les recettes et les coûts de l'entreprise. A l'aide de calculs mathématiques, les économistes pouvaient alors prédire la quantité à produire pour que le profit soit le plus élevé possible. Ce point de vue est partagé par les actionnaires. Les aspects managériaux et sociétaux sont quelques peu minimisés !

-Point de vue des gestionnaires : Il est question de la vision qui doit respecter la mission et les valeurs de l'entreprise. La vision doit être suffisamment réaliste pour que tous les intervenants y croient, et suffisamment optimiste pour qu'elle soit motivante et inspirante. Cette vision ou état futur concilie le profit, la stratégie, le prestige de l'entreprise dans son environnement et les retombées sociétales qui réhaussent son image ! La technique des objectifs S.M.A.R.T. ou les termes Spécifique, Mesurable, Acceptable, Réaliste, trouvent leur place. En d'autres termes, la mission de l'entreprise doit être clairement définie et la vision ciblée d'un futur désirable et réaliste seront auréolés de satisfécits comme meilleur, leader...un gage de succès !

-
- **Point de vue de la société :** Les entreprises devraient logiquement répondre aux attentes de la société. L'entreprise aurait pour objectif de contribuer au bien être des employés et habitants. L'entreprise étant un acteur majeur de l'économie, elle devrait avoir un comportement et des conséquences positives sur l'ensemble de la société. Les entreprises ont donc une forme de responsabilité sociale vis-à-vis de la communauté. Un juste milieu peut être trouvé où tous les acteurs auront leur compte avec des choix judicieux qui font appel au génie des Dirigeants.
-
- En fait, les meilleurs objectifs pour une entreprise, c'est bien sûr d'avoir en ligne de mire la maximisation des profits mais sans perdre de vue des aspects qui vont rehausser de son image que sont les retombées sociales, sociétales et environnementales.

2// Partenaires de l'entreprise.

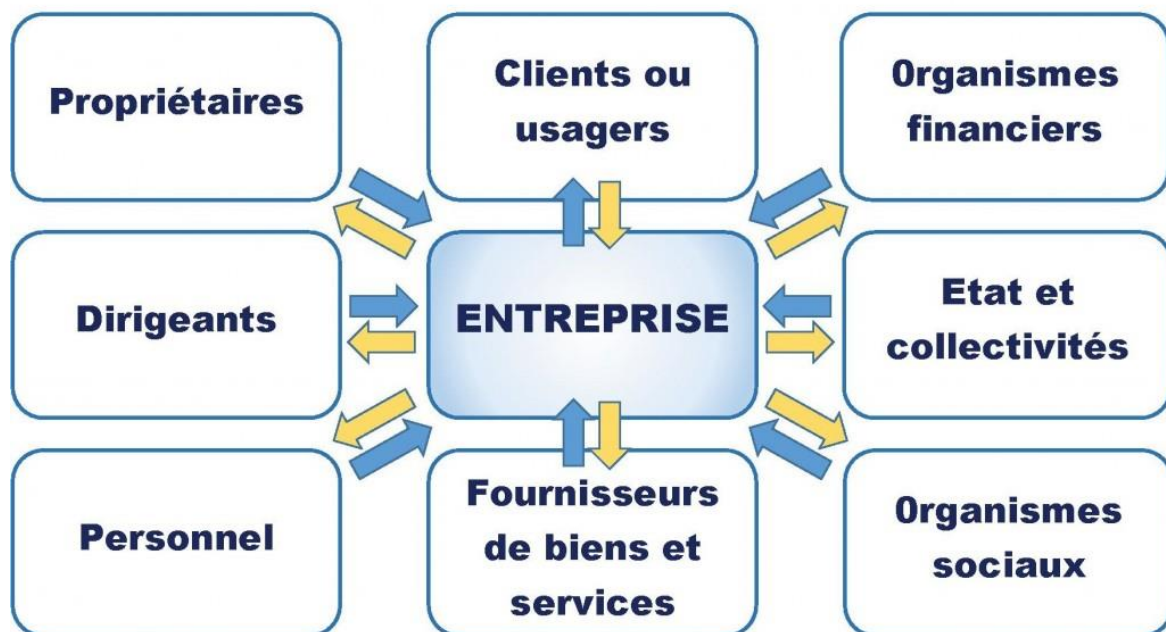
pour fonctionner et atteindre ses objectifs, l'entreprise tisse des relations avec plusieurs parties qui eux aussi s'intéressent au

fonctionnement de l'entreprise et à son efficacité. ▪

- **Clients** : le marché de l'entreprise dépend des ventes qu'elle réalise donc des achats de ses clients(ménages, administrations, autres entreprises, banques...). P Drucker (année)qualifie le client de « pilier de l'affaire dans la mesure ou il est le seul à donner du travail à l'entreprise ». il considère que le seul but de l'entreprise est de satisfaire les besoins du client et à travers lui les besoins de la société toute entière. ▪
- **Les autres entreprises** : en tant que fournisseurs dont le prix d'achats des matières premières , le prix d'énergie fournie, les installations, les services de conditionnement influencera le prix de vente des produits de l'entreprise, l'entreprise prend également en compte(la concurrence qui peut être parfois très dure
- **Les salariés** (syndicats) : la charge salariale représente un élément important du prix de revient du produit de l'entreprise mais aussi la qualité du travail et la productivité de ses salariés. Les salariés et leurs syndicats suivent de près le développement de l'entreprise et les décisions prises par cette dernière. L'entreprise doit concilier exigences des salariés et coût, ce qui lui permet d'être compétitive. ▪
- **Banques et institutions de crédit** : l'entreprise obtient des crédits auprès des banques et verse des intérêts qui représentent un élément de coût.
- **Administrations** : L'Etat et les collectivités locales lui réclament des impôts et des taxes. L'entreprise verse également des cotisations aux organismes sociaux. Mais elle s'adresse à ces mêmes administrations pour obtenir des aides ou utiliser des biens et services collectifs que ces administrations créent et entretiennent. ▪ *
- **Autres acteurs** :Les investisseurs, le public et les associations

rotection de l'environnement, associations culturelles ...) sont également partie prenantes avec l'entreprise.

La figure ci-dessous schématise globalement les relations entre l'entreprise et ses partenaires



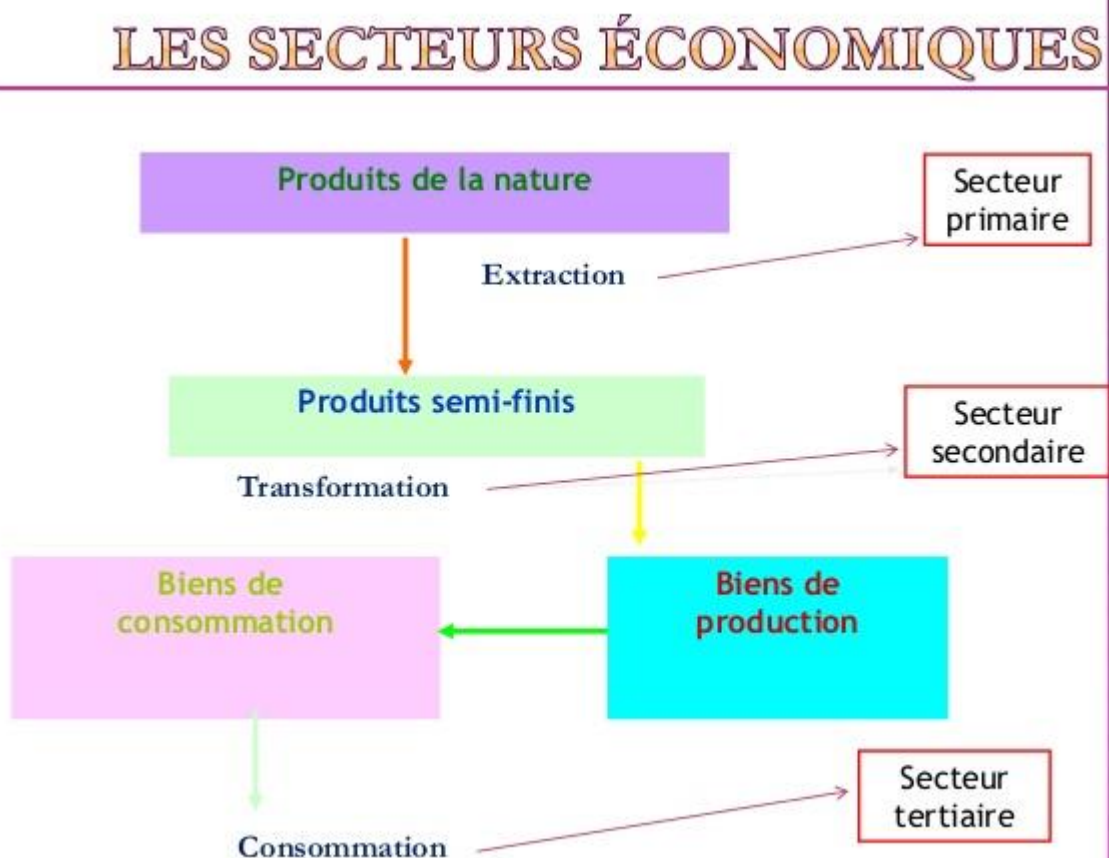
3/ Différents types d'entreprises .

Les Entreprises sont classées selon des critères d'activité ou de taille.

3.1- Pour l'activité (C. Clark 1947)

On distingue trois secteurs d'activité : primaire, secondaire et tertiaire.

- **Le secteur primaire** : Il désigne l'ensemble des activités économiques productrices de matières premières. Ce secteur comprend l'agriculture, la sylviculture (arbres, forêts), la pêche et les activités extractives.
- **Le secteur secondaire** Il regroupe l'industrie, c'est à dire la transformation continue, sur une grande échelle, de matières premières en produits de consommation ou de production. Nous avons les industries de base qui effectuent les premières transformations, et les industries de transformation qui agissent à un stade plus élaboré
- **Le secteur tertiaire** : Ce secteur regroupe les « activités de services », marchands ou non marchands.
- La figure ci-dessous représente à titre d exemple, l'activité extractive :



LES SECTEURS ÉCONOMIQUES

